

Spätý s prírodou

Tento moderný a vzdušný chalet poskytuje víkendové útočisko mladej aktívnej rodine, navyše precízne rešpektuje prostredie, v ktorom sa nachádza.

na návšteve

víkendová **chata**

lokalita **Nízke Tatry**



SLOVO CHALET OZNAČUJE

budovu v štýle švajčiarskej horskej chaty. Býva buď celodrevený, alebo sa kombinuje s tehlou, kameňom či omietkou. Má štítovú strechu so širokým odkvapom, odkryté trámy, veľké okná a balkón či terasu.

OTVORENÁ GALÉRIA v priestore nad kozubom umožnila vybudovať mohutnejšie telo kozuba, pričom vďaka priznanému komínu cez dve podlažia pôsobí v priestore pomerne ľahko a elegantne. Galériu ozvlášťujú zhora spustené kovové svietidlá.



„Keď som sa stretla s klientmi, zistila som, že ide o mladú aktívnu rodinu so záľubou v športe a v prírode. Poloha chaty ponúka skvelé možnosti na športové vyžitie počas celého roka, a tak sa mi hneď v hlave načrtol koncept moderného horského chaletu, ktorý by materiálovo rešpektoval prostredie, v ktorom je situovaný, ale zároveň bude moderný a vzdušný.“

Zuzana Lukačiková, autorka interiéru

AKÝMSI ŠPERKOM

v interiéri sú podľa dizajnéry sietidlá. Kombinujú sa v ňom lacnejšie typy s dizajnovými kúskami.



HRANICU medzi kuchyňou a jedálňou tvorí barový pult, pri ktorom si majitelia môžu vychutnať raňajky. Na bohatšie hodovanie sa využíva jedáľenská časť s masívnym stolom s nepravidelne opracovanými hranami, ktorú opticky prehrievajú zamatové stoličky a koža na zemi.

FAREBNÝM OŽIVENÍM tlmených tmavších tónov v celom interiéri je prírodná zelená, ktorú požadovali majitelia v nejakej forme zakomponovať do konceptu. Objavuje sa na veľkých fotoobrazoch v obývacej izbe a v budúcnosti bude v podobe machového obrazu zdobiť stenu za jedáľenskou lavicou.



SEDAČKA je z dobre udržateľnej látky imitujúcej brúsenú kožu. Vyrába sa v slovenskej čalúnnickej dielni na zákazku.

„V detskej izbe sa v prípade návštevy môžu vyspať hneď štyri deti. Poschodová posteľ v tvare, ktorý pripomína dom, a jedna posteľ s výsuvným lôžkom z nabielo natretého masívneho dreva pekne vyniknú na pozadí dizajrovej tapety od českého výrobcu Lavmi.“

Zuzana Lukačiková,
autorka interiéru

IKONICKÝ KOBEREC od značky Miroo využívajú interiéroví dizajnéri veľmi radi, keďže dokáže dokonale oživiť každý priestor – od spálne cez detskú izbu až po obývačku. Jeho organický tvar v tomto prípade tematicky ladí s motívom tapety.

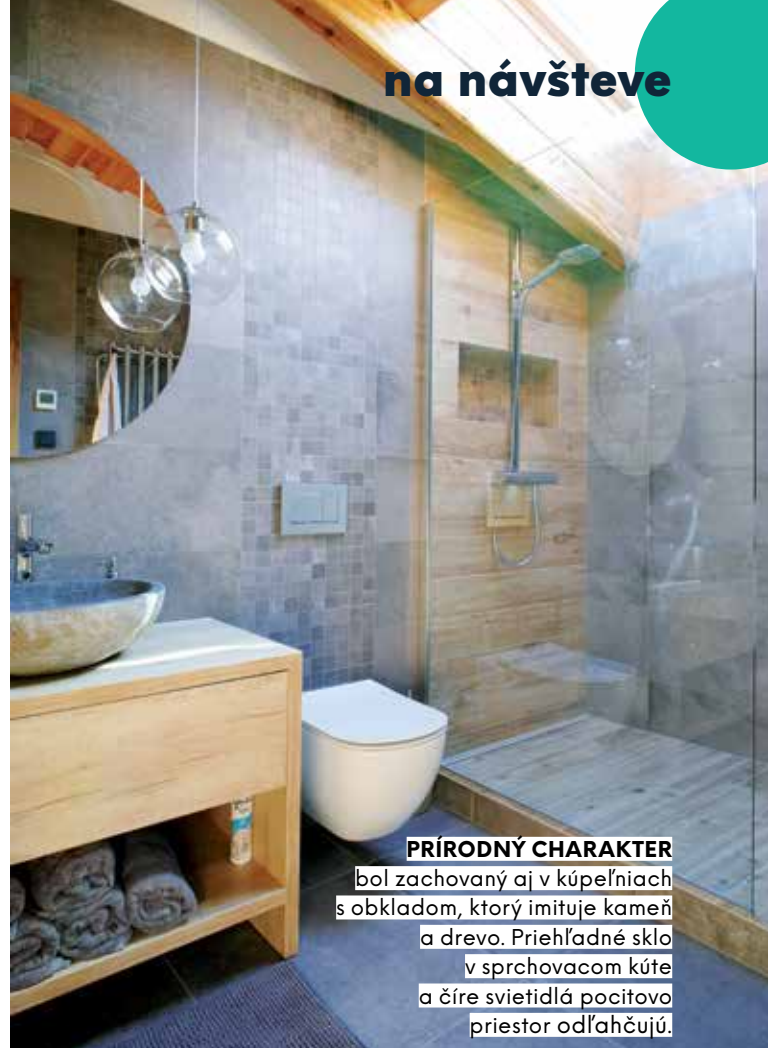


AUTORKA INTERIÉRU

Ing. Zuzana Lukačiková
www.bytovydizajn.sk



V SPÁLNI VISÍ nad jednoduchým nočným stolíkom z kmeňa stromu svietidlo, opäť v kombinácii čierneho kovu a dreva. Je z dielne českej značky Claro, ktorá svoje kolekcie tvorí v spolupráci s domácimi aj zahraničnými dizajnérmí.



PRÍRODNÝ CHARAKTER bol zachovaný aj v kúpeľniach s obkladom, ktorý imituje kameň a drevo. Priehľadné sklo v sprchovacom kúte a číre svietidlá pocitovo priestor odľahčujú.

Na prírodno

Majitelia dizajnéru oslovili v štádiu, keď mali vylíčiť len základ a hľadali niekoho, kto im poradí s návrhom interiéru. Tej sa po návšteve miesta a zoznámení s nimi ihneď zrodil v hlave návrh na koncept moderného horského chaletu, ktorý by materiálovo rešpektoval prostredie, v ktorom bude situovaný. Súčasne však bude pôsobiť moderne a vzdušne. V prvom kroku riešili dispozíciu. Klienti chceli otvorenú galériu, ale umiestnenie, aké mala v pôvodnom návrhu, by nemalo požadovaný efekt. A tak otvorili priestor nad plánovaným kozubom, vďaka čomu ho mohli urobiť materiálovo aj tvarovo výraznejší. Spodné podlažie je murované a poschodie je zasa sendvičová drevostavba. Drevený obklad a strop sú však i na prízemí. Interiér je kombináciou prírodných materiálov. Dreva, ktoré dominuje na strope a podlahe, kameňa a kože. Kontrastujú s nimi matné čierne povrchy na nábytku, ktorý je vyrobený na mieru, a na kovových svietidlách. Farebným oživením tlmených tónov je prírodná zelená. Kuchynská linka má pracovnú dosku z umelého kameňa Technistone. Zástena je z prírodného kameňa a je ním obložená aj stena pri schodisku, objavuje sa tiež v exteriéri. Jednoducho, na prírodu v podobe dreva a kameňa tu „narazíte“ na každom rohu, tak to má v takejto horskej víkendovej chate byť.

AJ NA ROŽNOM BALKÓNE je použité číre sklo v podobe zábradlia, aby stavba nepôsobila príliš usadene. Za pekného slnečného počasia sa tu dá so šálkou čaju či kávy vychutnávať pohľad na okolitú horskú scenériu.





Farby, vzory, materiály

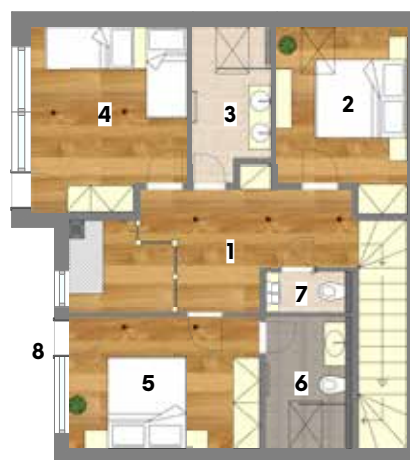
Prírodný charakter je vďaka drevu a kameňu zachovaný v celom interiéri. Hnedú, čiernu a sivú dopĺňa zelená. Celkom inú farebnosť má len detská izba, kde dub na podlahe a drevený strop jemne dopĺňa nábytok s bielym náterom a sivomodré odtiene v tapete a na koberci.

Pôdorysy



PRÍZEMIE

- 1 Predsieň
- 2 WC
- 3 Sauna
- 4 Technická miestnosť
- 5 Obývacia izba
- 6 Kuchyňa



PODKROVIE

- 1 Chodba s galériou
- 2 Hostovská izba
- 3 Kúpeľňa
- 4 Detská izba
- 5 Spálňa
- 6 Kúpeľňa
- 7 WC



Katkin pohľad

Ozaj netradičný horský interiér. Namiesto útulnej drevenej chatky sa majitelia rozhodli pre pôvabný vzdušný chalet a dobre urobili. Otvorená galéria si mohla dovoliť dominantný kozub i výrazné visiace svietidlá. Interiér sa nesie prevažne v tmavých odtieňoch, no môže si to dovoliť. Denné svetlo do obývačky preniká v podstate z troch strán. Najviac ma za srdce chytili fotoobrazy v obývačke, pri ktorých som nachvíľu uverila, že ide o okná s výhľadom na les. Zamat, koža a kožušina sú podľa mňa veľmi dobre zvolené textílie – dodávajú priestoru hrejivý pocit. Kuchynská linka ide vďaka čiernej farbe úplne do úzadia. Naopak, do popredia sa dostáva všadeprítomné drevo, kameň a príroda za oknom. Nie je ťažké uhádnuť, že na túto horskú chatu sa chodí hlavne zabávať a oddychovať.