

MEZONETOVÝ BYT

INTERIÉR, KTORÉMU SA NEDALO ODOLAŤ

Mezonet v hlavnom meste bol navrhnutý na prírodno a na prenájom, lenže... Jeho interiér priniesol zmeny, s ktorými majitelia síce nepočítali, no s radosťou ich prijali.





Profil

NEHNUTELNOSŤ

Veľký mezonetový byt v novostavbe v Bratislave má prvé podlažie s rozlohou 151 m² (z toho je 43 m² terasa), rozloha druhého podlažia je 101 m² (z toho terasa 25,7 m²).

KTO TU BÝVA

Mladá rodina s neposednými dvojčatami

AUTORKA INTERIÉRU

Ing. Zuzana Lukačiková,
Z-DESIGN
www.bytovydizajn.sk

Človek mieni, dizajn mení... Aj tak by sa dal zhrnúť príbeh premeny mezonetu v bratislavskom Ružinove. No podme pekne od začiatku. Majitelia plánovali dvojpodlažný byt prenajať, preto sa rozhodli nanovo zariadiť jeho interiér. Nápad dizajnéry Zuzany Lukačikovej už dobre poznali a ona zase už mala „v oku“ ich vkus, takže jej bez obáv nechali voľnú ruku... Pustila sa teda do práce. Výsledkom mal byť priestor, ktorý zaujme nielen majiteľov, ale aj zatiaľ neznámych budúcich nájomníkov. Dizajnerka sa preto rozhodla, že do hlavných úloh obsadí prírodné farby aj materiály a k tomu jednu zaujímavú fototapetu. „Prírodné zemité farby – tehlovú, béžovú, olivovozelenú – v kombinácii s neutrálnou sivou a veľmi prirodzene pôsobiacim dreveným dekorom na nábytku som volila najmä preto, že sú príjemné takmer každému oku,“ prezrádza.

Do tejto farebnej palety teda zahalila obe podlažia. Spoločné priestory boli pritom na prvom mieste – práve preto, že byt sa mal v budúcnosti prenajímať. „Zariaďovali sme primárne kuchyňu s obývačkou, pracovňu, spálňu a kúpeľne. Vo zvyšných dvoch izbách sme riešili len úložné priestory,“ približuje autorka interiéru, ktorá sa rozhodla odkrojiť kúsok z pôvodne až príliš veľkej obývačky na prvom podlaží a vytvoriť tu miesto na útulnú pracovňu alebo hosťovskú izbu na príležitostné prespanie.

V mnohých bytoch sa rieši skôr opačný problém, no zmenšenie, resp. rozdelenie priestoru v tomto prípade vôbec neškodilo. Skôr naopak. „Spoločný priestor zostal aj napriek tomu priestranný a novovzniknutá izba sa intenzívne využíva,“ pochvaľujú si aj majitelia.

V obývačke udáva tón umelecká fototapeta. Ako inak, s prírodným motívom. Do interiéru prináša tú správnu mieru trendovej dynamiky. Rozhodne sa nedá prehliadnuť ani koňaková kožená sedačka. Aj ona sa intenzívne stará o to, že namiesto výrazných

farebných kontrastov vás upúta výrazný pocit, že sa tu chcete usalašiť a relaxovať pri televízore, s dobrou knihou alebo v spoločnosti priateľov. Pod nohami pritom pocítite mäkučký koberec, ktorý má farebne blízko k fototape a svojim geometrickým vzorom potvrdzuje, že ani pri harmonickej prírodnej farebnosti sa netreba báť jednotvárnosti.

Keď sme už pri efektných detailoch, tými najvýraznejšími sú čierne doplnky. Elegantnú večne modernú čiernu dopriala dizajnerka svietidlám, ale aj nohám stoličiek či veľkého stola v jedáľenskej časti,

ktorá je spolu s kuchyňou materiálovo a farebne prepojená s obývačkou. Paradoxne znejúce oživenie čiernou sa ukázalo ako naozaj dobrý ťah. Čierny kov dodáva šmrnc aj schodisku, ktoré vedie na druhé podlažie tohto mezonetového bývania. O ňom autorka interiéru hovorí, že bolo výzvou. „Na jeho návrh a realizáciu sme oslovili špecializovanú zámočnícku firmu,“ spresňuje.

V dvoch spálňach na hornom poschodí sa riešil len dostatok úložných priestorov – výsledkom sú nenápadné vstavané skrine. Kompletne je zariadená len hlavná spáľňa. Neutrálny sivý základ tu zútluňuje napríklad aj čalúnené čelo postele. „V podobnej farebnosti sú navrhnuté aj kúpeľne – patchworkový dekor na podlahe zjemňuje inak možno chladný sivý obklad s betónovou štruktúrou na stenách. Aj tu

je sivá doplnená o drevedekor na obklade vybraných stien,“ hovorí Zuzana Lukačiková o najšukromnejšej zóne mezonetu.

Najväčšie prekvapenie zo súkromia majiteľov sme si však nechali až na koniec príbehu: atmosféra interiéru, ako aj lokalita ich nakoniec presvedčili, aby byt, ktorý rozumie ich vkusu, neprenajali. Dnes v ňom býva ich dcéra s rodinou. Ak teda rozmýšľate, čo sa zmení, keď zveríte zariaďovanie dizajnérovi, aj toto môže byť odpoveď.



„Prírodné zemité farby v kombinácii s neutrálnou sivou a veľmi prirodzene pôsobiacim dreveným dekorom som zvolila najmä preto, že sú príjemné takmer každému oku.“

Zuzana Lukačiková, dizajnerka

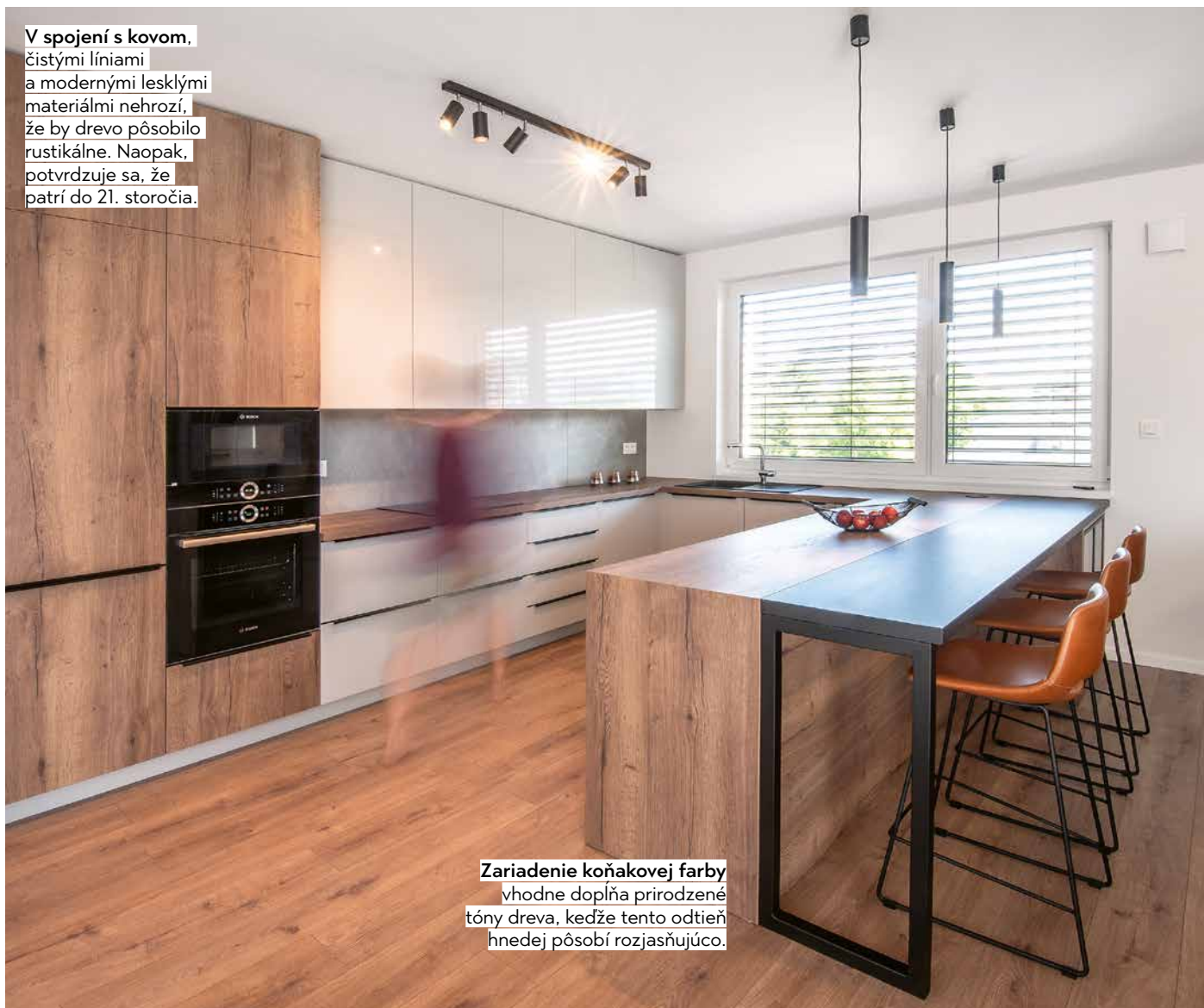
Hlavným tvorcom atmosféry v obývačke sa stala fototapeta s umelecky spracovaným prírodným motívom. Priestorovo aj farebne s ňou perfektne funguje koňakovohnedá „účková“ sedačka.

Jedálenská, kuchynská aj obývačková zóna sú prepojené nielen priestorovo, ale aj dizajnom. V prírodne ladenom interiéri nemohli chýbať drevené dekory, ktoré dizajnérka využila v naozaj hojnej miere. Farebnosť tón v tóne tak ozvláštňuje aj kresba dreva.

„K prírodným farbám dizajnérka citlivo použila aj čierne detaily a doplnky, čo podľa nás dodalo interiéru modernejší nádych a šmrnc.“

majitelia

V spojení s kovem,
čistými líniami
a modernými lesklými
materiálmi nehrozí,
že by drevo pôsobilo
rustikálne. Naopak,
potvrzuje sa, že
patrí do 21. storočia.



Zariadenie koňakovej farby
vhodne doplnia prirodzené
tóny dreva, keďže tento odtieň
hnedej pôsobí rozjasňujúco.

NA PRÍRODNO

Tú správnu atmosféru vytvorí nielen drevo, ale aj prírodné motívy na plagátoch či tapete a odtiene hnedej, ktoré na nás zapôsobia na prechádzke v slnečný jesenný deň.

①



②



1 Vliesová fototapeta
„Trees in the grass“,
360 × 270 cm, 640 €,
decentart.com

2 Stolička Zahara eko,
syntetická koža a oceľ,
175 €, dizajnove.sk

3 Pohovka Scandic
Copenhagen, imitácia
kože, 1 990 €, bonami.sk

4 Plagát Biely páperník,
70 × 100 cm, 41,95 €,
desenio.sk

④



③



Rohové riešenie zasklených plôch pôsobí veľmi efektne. Zároveň prirodzene člení dennú zónu a stará sa aj o dostatok svetla v priestore, ktorý je prirodzene miestom na množstvo rôznych činností.



Časť veľkého denného priestoru odčlenili na pracovňu, ktorá môže slúžiť aj ako hostovská izba, čo sa podľa majiteľov ukázalo ako veľmi dobré riešenie.



Pracovňa farebne ladí so zvyškom bytu. Koňakovej ostala verná na stoličke, bielej na policiach a sivej na sedačke. Aj v pracovni predsa treba miesto na oddych a pohodlie. Novovzniknutá izba pritom nemusí slúžiť len ako home office. Lahko sa zmení na hostovskú – záleží na situácii.



Po ľahkom ocelovom schodisku sa dostanete na druhé podlažie. Keďže sa pri ňom nepočítalo so stavebným riešením, bolo pri návrhu interiéru výzvou. Výsledok nakoniec vzišiel zo spolupráce dizajnérky so zámočníckou firmou.

„Chcela som, aby bolo schodisko vzdušné a zaujímavé, zároveň muselo byť dostatočne ľahké. Aj preto som skombinovala čiernu ocelovú konštrukciu s drevom.“

Zuzana Lukačiková, dizajnérka

NÁŠ TIP

Ako zabezpečiť, aby interiér pôsobil harmonicky, no nie nudne? V tomto byte je jedným z opakujúcich sa prvkov, ktoré byt zjednocujú a harmonizujú, drevený obklad. Jeho raster zároveň bráni tomu, aby praveľa dreva obyvateľov nudilo.

Dispozícia spálne umožnila vytvoriť vo výklenku štýlový „dámsky kútik“ so zabudovaným kozmetickým stolíkom.



Aj v kúpeľniach sa dizajnérka držala farebného ladenia, ktoré je typické pre celý interiér mezonetu. Aj tu je sivá farba skombinovaná s drevodekorom na obklade vybraných stien, armatúry zas na seba prebrali úlohu doplniť celkový dojem správnu mierou čiernej, ktorá sa osvedčila aj o poschodie nižšie.



Hlavnú spálňu zútulňuje najmä čalúnené čelo postele. Prioritou tu však bola praktická stránka – vytvorenie dostatku úložných priestorov. O tie sa postarali decentné vstavané skrine naproti posteli, dizajnom veľmi podobné svojim „menším príbuzným“ v kuchynskej linke.

„Na podlahu v kúpeľni som vybrala dlažbu s patchworkovým dekorom. Zjemnilo sa tým inak chladnejšie pôsobenie sivého obkladu s betónovou štruktúrou na stenách.“

Zuzana Lukačiková, dizajnérka

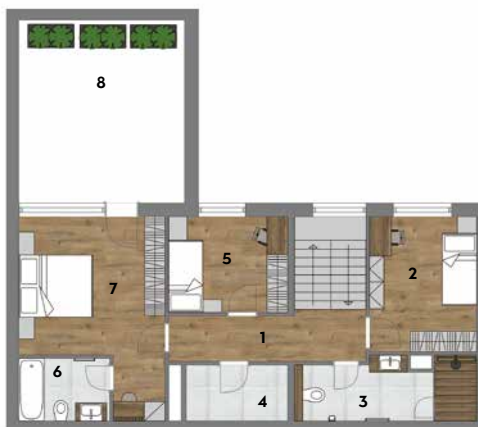
PÔDORYSY

PRVÉ PODLAŽIE



- 1 Predsieň
- 2 Kúpeľňa
- 3 Šatník
- 4 Práčovňa
- 5 Obývačka
- 6 Kuchyňa
- 7 Jedáleň
- 8 Pracovňa
- 9 Terasa

DRUHÉ PODLAŽIE



- 1 Chodba
- 2 Izba
- 3 Kúpeľňa
- 4 Sklad
- 5 Izba
- 6 Kúpeľňa
- 7 Spálňa
- 8 Terasa